

สถานการณ์เศรษฐกิจไทย 2567-2568

Credit ข้อมูล, ศูนย์วิจัยกสิกรไทย, BOI

การขยายตัวทางเศรษฐกิจ การขยายตัวของมูลค่าการส่งออกสินค้า และอัตราเงินเฟ้อของประเทศสำคัญ

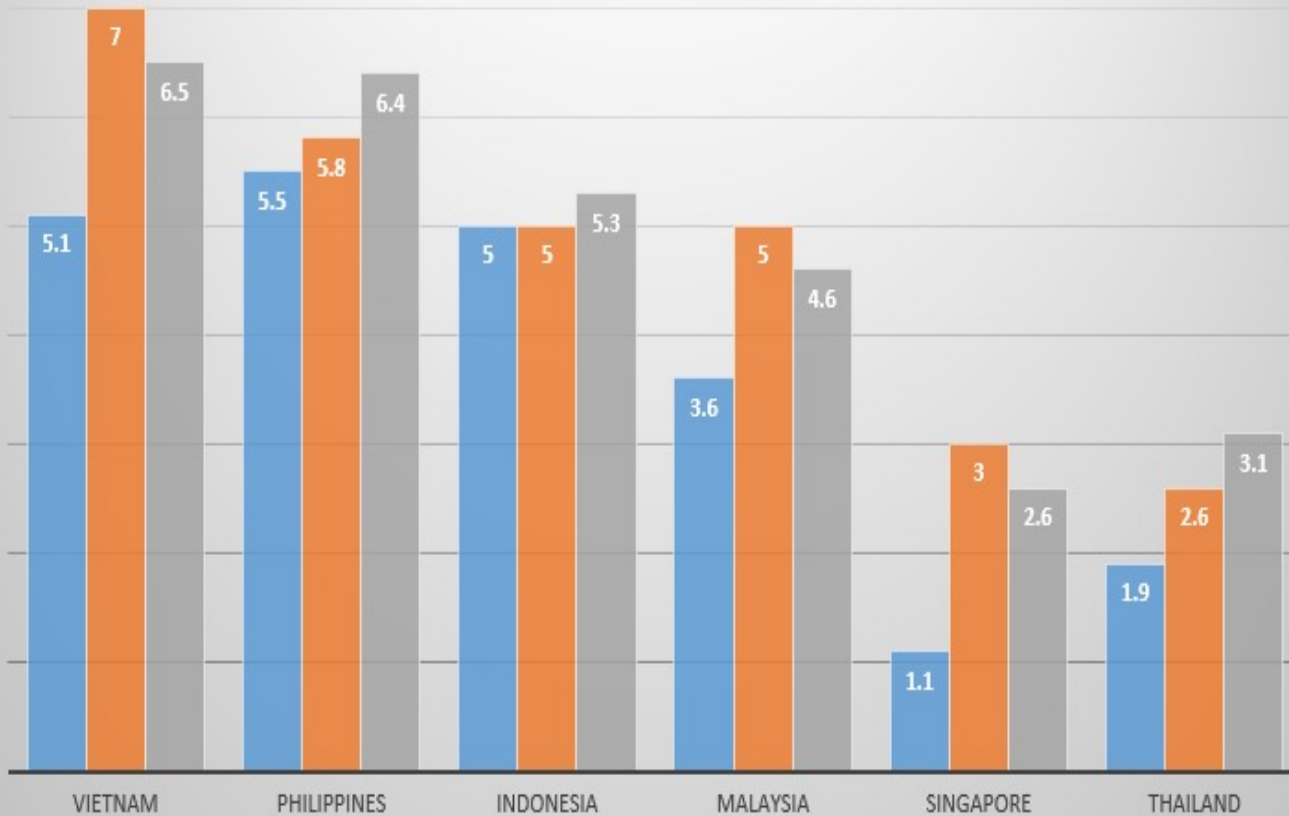
(%YoY)	GDP					มูลค่าการส่งออกสินค้า					อัตราเงินเฟ้อ					
	2565	2566	2567			2565	2566	2567			2565	2566	2567			ต.ค.
	ทั้งปี	ทั้งปี	Q1	Q2	Q3	ทั้งปี	ทั้งปี	Q1	Q2	Q3	ทั้งปี	ทั้งปี	Q1	Q2	Q3	
สหรัฐฯ	2.5	2.9	2.9	3.0	2.7	18.7	-2.1	-0.0	3.8	2.8	8.0	4.1	3.2	3.2	2.6	2.6
ยูโรโซน	3.6	0.5	0.5	0.6	0.9	5.1	2.1	-1.7	0.3		8.4	5.4	2.6	2.5	2.2	2.0
สหราชอาณาจักร	4.8	0.3	0.8	0.2		13.7	2.7	1.8	-0.4		9.1	7.3	3.5	2.1	2.1	
ออสเตรเลีย ^{1/}	3.9	2.0	1.3	1.0		19.9	-9.9	-12.9	-8.7	-4.4	6.6	5.6	3.6	3.8	2.8	
ญี่ปุ่น	1.2	1.7	-0.8	-1.1	0.3	-1.2	-4.0	-3.0	-4.2	1.4	2.5	3.3	2.5	2.7	2.8	
จีน	3.0	5.2	5.3	4.7	4.6	5.6	-4.7	1.1	5.7	6.0	2.0	0.2	0.0	0.3	0.5	0.3
อินเดีย	6.5	7.7	7.8	6.7		14.6	-4.8	4.9	5.9	-3.8	6.7	5.7	5.0	4.9	4.2	6.2
เกาหลีใต้	2.7	1.4	3.3	2.3	1.5	6.1	-7.5	8.0	10.1	10.4	5.1	3.6	3.0	2.7	2.1	1.3
ไต้หวัน	2.6	1.3	6.6	5.1	4.0	7.4	-9.8	12.9	9.9	8.0	2.9	2.5	2.3	2.2	2.2	1.7
ฮ่องกง	-3.7	3.3	2.8	3.2	1.8	-9.3	-7.8	12.2	12.8	8.3	1.9	2.1	1.9	1.2	2.4	
สิงคโปร์	3.8	1.1	3.0	2.9	4.1	12.7	-7.7	3.8	6.4	8.2	6.1	4.8	3.0	2.8	2.2	
อินโดนีเซีย	5.3	5.0	5.1	5.0	4.9	26.0	-11.3	-7.1	1.9	6.5	4.2	3.7	2.8	2.8	2.0	1.7
มาเลเซีย	8.9	3.6	4.2	5.9	5.3	17.6	-11.1	-5.2	1.2	12.2	3.4	2.5	1.7	1.9	1.9	
ฟิลิปปินส์	7.6	5.5	5.8	6.4	5.2	6.5	-7.5	4.8	0.1	-2.5	5.8	6.0	3.3	3.8	3.2	2.3
เวียดนาม	8.1	5.0	5.9	6.9	7.4	10.6	-4.6	16.8	13.9	15.3	3.2	3.3	3.8	4.4	3.5	2.9
ไทย	2.5	1.9	1.6	2.2	3.0	5.4	-1.5	-1.1	4.5	8.9	6.1	1.2	-0.8	0.8	0.6	0.8

ที่มา: CEIC รวบรวมโดยสำนักงานสภาพัฒนาการเศรษฐกิจและสังคมแห่งชาติ

หมายเหตุ: 1/ อัตราเงินเฟ้อของออสเตรเลียเป็นรายไตรมาส

GDP growth of ASEAN-6, % year-on-year

■ 2023 ■ 2024f ■ 2025f



Source: CEIC, HSBC forecasts

GDP Growth Rate

GDP (Gross Domestic Product) เป็นดัชนีชี้วัด

ผลิตภัณฑ์มวลรวมของประเทศ ที่บอกถึงการเติบโตของเศรษฐกิจภายในประเทศในแต่ละปีว่ามีการเติบโตเพิ่มขึ้นหรือลดลงเท่าใด

หาก **GDP** เป็นบวก หมายความว่า เศรษฐกิจภาพรวมเติบโตขึ้นจากปีก่อน ซึ่งถือเป็นสัญญาณที่ดี ขณะเดียวกัน หาก **GDP** เป็นลบ แต่เป็นลบที่น้อยลงเรื่อยๆ เมื่อเทียบกับปีที่ผ่านมา แสดงว่าเศรษฐกิจมีการเติบโต แต่เติบโตในระดับที่ช้าลงเรื่อยๆ

ในทางกลับกัน หาก **GDP** ติดลบ หมายความว่า เศรษฐกิจโดยภาพรวมมีการหดตัวจากปีก่อน บ่งบอกถึงภาวะเศรษฐกิจของประเทศนั้นหยุดชะงักหรือชะลอตัว

จะเห็นได้ว่า **GDP** คือ ค่าที่ใช้วัดความเจริญเติบโตทางเศรษฐกิจ จึงมีความสำคัญต่อนักลงทุนและการเคลื่อนย้ายเงินลงทุน เพราะไม่ว่าจะเป็นนักลงทุนรายเล็กหรือรายใหญ่ ย่อมอยากที่จะลงทุนในประเทศที่มีเศรษฐกิจที่ดี มีเสถียรภาพ และมีการเติบโตที่มากกว่า ดังนั้น **GDP** จึงเป็นหนึ่งในตัวบ่งชี้ที่สำคัญ

การขับเคลื่อนเศรษฐกิจของประเทศ



เครื่องยนต์เครื่องที่ 1 คือ การบริโภคภาคเอกชน ประชาชน นักท่องเที่ยวภายในประเทศ (**Private Consumption: C**)



เครื่องยนต์เครื่องที่ 2 คือ การค้าต่างประเทศ (**X-M**) หรือ การส่งออกสุทธิ (**Net Export**)



เครื่องยนต์เครื่องที่ 3 คือ การบริโภคภาครัฐ การลงทุนต่างๆของรัฐ เมกกะโปรเจกต์ สาธารณูปโภค ถนน รถไฟ ฯลฯ (**Government spending: G**)



เครื่องยนต์เครื่องที่ 4 คือ การลงทุน ซึ่งรวมถึงการลงทุนภาคเอกชนโดยเฉพาะจากนักลงทุนต่างประเทศ (**Private Investment**) และการลงทุนภาครัฐ (**Public Investment**)

เครื่องยนต์เครื่องที่ 1 คือ การบริโภคภายในประเทศ จากภาคเอกชน ประชาชน นักท่องเที่ยว (Private Consumption: C)

- เศรษฐกิจไทย ปี**68** คาดว่าจะเติบโตช้ากว่าปี **67** เล็กน้อย ตามแรงหนุนการท่องเที่ยว แต่ส่งออกที่ลดลง และความเสี่ยงต่อสงครามการค้า การชะลอตัวเศรษฐกิจจีน และภาคการผลิตไทยที่ไม่ฟื้นตัว จึงทำให้ภาพรวมเติบโตช้าลง
- แรงส่งจากการท่องเที่ยวต่อ **GDP** เริ่มลดลงหลังเริ่มเข้าใกล้ระดับก่อนโควิด ทำให้โมเมนตัม การเติบโตของการท่องเที่ยวมีแนวโน้มชะลอตัว (นักท่องเที่ยว **35** ล้านคน)
- ความไม่แน่นอนของเศรษฐกิจโลก โดยเฉพาะการชะลอเศรษฐกิจจีนทำให้ ไทยได้รับผลกระทบมากขึ้น เนื่องจากในอดีตไทยพึ่งพาตลาดนักท่องเที่ยวจีนเป็นอันดับ **1** และ ประเทศจีนก็ยังไม่พยายามดึงคนของตัวเองไม่ให้ออกไปเที่ยว ตปท. และยังดึง นักท่องเที่ยว ตปท. เข้าไปในประเทศตัวเองอีกต่างหาก
- การแข่งขันระหว่างประเทศต่างๆ ในการดึงนักท่องเที่ยว การเปลี่ยนแปลงพฤติกรรมการเดินทาง
- การบริโภคของเอกชนซึ่งเคยเป็นแรงขับเคลื่อนสำคัญของเศรษฐกิจไทยในช่วง **65-67** คาดว่าจะขยายตัวในอัตราที่ชะลอลงจากรายได้ที่ลดลง ทำให้กำลังซื้อลดลง หนี้ครัวเรือนสูง สินเชื่อปล่อยยาก มาตรฐานกระตุ้นเศรษฐกิจด้วยการแจกเงิน **10,000** ต้องรอเพราะรัฐก็ไม่ได้มีเงิน
- เอกชนไม่ดี รายได้ไม่ดี ปิดกิจการ ลดขนาด ส่งผลให้ประชาชน มีรายได้ที่ลดลง ส่งผลทางตรงต่อการบริโภคภายในประเทศ

เครื่องยนต์เครื่องที่ 2 คือ การค้าต่างประเทศ (X-M) หรือ การส่งออกสุทธิ (Net Export)

- ในสงครามการค้ารอบใหม่ คาดว่าจะมีผลเป็นลบโดยตรงกับไทย โดยไทยเป็น 1 ใน 15 ประเทศที่ USA ขาดดุลการค้า (หมายถึงเราขายไป US มากกว่าเราซื้อเขา) ซึ่งมีแนวโน้มที่จะโดนขึ้นภาษีนำเข้าจาก USA ซึ่งจะส่งผลการส่งออกไทยชะลอลงที่ 2.5% ถึงแม้ว่าจะมีแรงหนุนจากการเร่งนำเข้าสินค้าก่อนขึ้นภาษี แต่ก็คิดว่าไม่น่าจะส่งผลมากนัก
- ภาคการผลิตไทย ยังมีแนวโน้มอ่อนแอ จากประเด็นเชิงโครงสร้างภาคการผลิตไทยที่ไม่ตอบโจทย์ความต้องการของตลาดโลก โดยร้อยละ 10 ของผลิตประเทศยังเป็นอุตสาหกรรมดั้งเดิม เช่น สิ่งทอ เคมี เครื่องหนัง พลาสติก วัสดุก่อสร้าง อิเล็กทรอนิกส์ ยานยนต์ (เครื่องยนต์) ซึ่งมีความสามารถในการแข่งขันที่ลดลงท่ามกลางการเปลี่ยนแปลงเทคโนโลยีที่รวดเร็ว โดยเฉพาะยานยนต์ที่ใช้เครื่องยนต์ ถูก EV โจมตีหนักมาก
- และยังเผชิญ กับต้นทุนการผลิตที่เพิ่มขึ้น โดยเฉพาะด้านพลังงาน และค่าแรงงานที่สูงขึ้นจากนโยบายหาเสียง ไม่ได้ขึ้นตามความสามารถของแรงงาน
- โดยรวมไม่ว่าจะเป็นผู้ประกอบการไทย หรือ ต่างชาติในไทย ยอดการส่งออกคาดว่าจะลดลง

เครื่องยนต์เครื่องที่ 3 คือ การบริโภคภาครัฐ การลงทุนต่างๆของรัฐ เมกกะโปรเจก สาธารณูปโภค ถนน รถไฟ ฯลฯ (**Government spending: G**)

- เรื่องการใช้จ่ายภาครัฐ ปี 68 เป็นบวก เพราะได้แรงหนุนจากฐานที่ต่ำ จากปี 67
- หมายถึงปีที่ผ่านๆมา งบรัฐฯ ต่ำลง ลดลง เพราะไม่มีเงิน งบประมาณปี 68 จึงเพิ่มขึ้นจากปีก่อน
- คาดว่าอัตราการเบิกจ่ายปี 68 จะอยู่ที่ 75-80%.
- แต่ภาพรวมคือรัฐ ไม่ได้มีโครงการลงทุนขนาดใหญ่ที่เพิ่มมากขึ้น ทำให้กลุ่มผู้รับเหมา งานก่อสร้าง วัสดุ ก่อสร้าง ไม่ได้มีการเติบโต และยังคงซบเซา
- ต้องเข้าใจว่า งบประมาณรัฐ รายได้รัฐ มาจากการเก็บภาษี ภาษีมาจากเอกชน ประชาชน ถ้าเอกชน ส่งออกไม่ได้ ค่าขายไม่ดี ไม่มีกำไร ก็ไม่ต้องเสียภาษี รัฐฯ ก็ไม่มีรายได้
- พอรัฐ ไม่มีรายได้ งบประมาณก็ไม่มี
- ส่วนมากก็จะหาทางกู้ เพื่อมากระตุ้นเศรษฐกิจ ซึ่งเป็นการกระตุ้นระยะสั้น สร้างความต้องการเทียม

เครื่องยนต์เครื่องที่ 4 คือ การลงทุน ซึ่งรวมถึงการลงทุนภาคเอกชนโดยเฉพาะจากนักลงทุนต่างประเทศ (**Private Investment**) และการลงทุนภาครัฐ (**Public Investment**)

- การลงทุนจากภาคเอกชน ปรับตัวดีขึ้นเล็กน้อยเมื่อเทียบกับการหดตัวในปี **67** สอดคล้องกับมูลค่าโครงการลงทุนจากต่างประเทศที่ได้รับบัตรส่งเสริมการลงทุนจาก **BOI** ในอุตสาหกรรมยานยนต์ และอิเล็กทรอนิกส์
- การเพิ่มขึ้นของเม็ดเงินลงทุนจากต่างประเทศ ส่วนหนึ่งเกิดจากการย้ายการผลิตของจีนหลังสงครามการค้ารอบแรก โดยเฉพาะอุตสาหกรรมอิเล็กทรอนิกส์ รวมถึงมาตรการภาครัฐที่ช่วยสนับสนุนการเปลี่ยนผ่านเทคโนโลยีในอุตสาหกรรมยานยนต์ ส่งผลต่อการลงทุนในอุตสาหกรรมรถยนต์ไฟฟ้า นอกจากนี้ยังมีการลงทุนในศูนย์ข้อมูล เพื่อรองรับความต้องการที่เพิ่มขึ้นของ **data center** ทั่วโลก
- สำหรับความคาดหวังจากสงครามการค้ารอบใหม่ ที่จะส่งผลกับเม็ดเงินลงทุนจากต่างชาติ ซึ่งจะเป็นผลบวกต่อนิคมอุตสาหกรรม อาคารสำนักงาน แต่ก็ยังคงมีความไม่แน่นอนขึ้นกับการวางกลยุทธ์ด้าน **supply chain** และความสามารถในการการดึงดูดของภาครัฐ เมื่อเทียบกับคู่แข่งประเทศอื่นๆ
- อย่างไรก็ตาม การไหลเข้ามาของเม็ดเงินลงทุนจากต่างชาติ ยังมีความไม่แน่นอน โดยเฉพาะการลงทุนในรถ **EV** จากภาวะตลาดโลกที่อุปสงค์ลดลง ท่ามกลางอุปทานที่สูง ส่งผลต่อการแข่งขันด้านราคา ซึ่งอาจจะทำให้การลงทุนล่าช้าออกไป

ภาพการลงทุนของต่างชาติในประเทศไทย

- **BOI** การส่งเสริมการลงทุน
- รัฐไม่ได้รับภาษีจาก บ.ที่เข้ามาลงทุน **7-8** ปี เพราะต้องการจูงใจต่างชาติให้มาลงทุน แต่....
- ได้ ตัวเลขการส่งออก
- ได้ การจ้างงาน คนไทย มีงานทำ มีรายได้ดี
- ได้ เกิดเครือข่ายธุรกิจ
- ได้ เกิดการส่งผ่านความรู้ เทคโนโลยีให้คนไทย หรือ ผู้ประกอบการไทย

- **นักลงทุน ญี่ปุ่น, USA, Europe**
- มาลงทุนเพราะ ต้นทุนการผลิต ในประเทศเค้าสูงกว่ามาทำที่บ้านเรา
- ใช้ไทยเป็นฐานการผลิต ส่งออกทั่วโลก
- ทำให้ คนไทย มีงาน และมีรายได้ที่ดีมาก ให้โบนัส เยอะมาก เพราะเค้ามีกำไรดี
- ใช้สินค้าไทย แรงงานไทย ทำให้คนไทยเป็นรายงามมีฝีมือ ใช้วัตถุดิบ ผู้รับเหมา ผู้ประกอบการไทยเข้าไปเป็นเครือข่าย
- สอนคนไทยให้มีความรู้ เทคโนโลยี เช่น **Kaizen , Just in time**, เทคโนโลยีการผลิต
- ซึ่งนักลงทุนกลุ่มนี้กำลังจะตายหมด เพราะสินค้า และเทคโนโลยีที่เปลี่ยนแปลงไป

- **นักลงทุน จีน**
- มาลงทุนเพราะ หาช่องทางส่งออกไปยังอเมริกา ยุโรป เพราะถูกกีดกันทางภาษี
- เค้าผลิตในประเทศเค้าถูกกว่าผลิตที่เรา ดังนั้น ถ้าสุดท้าย **US, Europe** แบนด์สินค้าจากประเทศไทย รวมทั้งเงินในไทย การลงทุนเค้าก็หมดความหมาย และผู้ประกอบการไทยก็ช่วยไปด้วย
- ทราบว่า เค้าคนพนักงานจีน วิศวกรจีน แรงงานใช้ต่างดาว อุปกรณ์ก่อสร้าง เครื่องจักร ขนมาเองหมด เพื่อต้องการให้ของถูก เพราะเค้าผลิตที่บ้านเค้าถูกกว่า
- ย้ายอุตสาหกรรมที่มีผลเสียกับสิ่งแวดล้อม อุตฯ ไร้ไซเคิล ออกนอกประเทศ ตามข่าวที่เราเห็นกัน เอาขยะมาบ้านเรา

สรุปความท้าทายที่ต่อเนื่องในปี 2568

- การชะลอตัวของเศรษฐกิจโลก ไม่ว่าจะเป็น จีน สหรัฐ และสหภาพยุโรป ทั่วโลก
- ความขัดแย้งในพื้นที่ต่างๆ ตะวันออกกลาง ยูเครน รัสเซียหากขยายวงไปกว้าง อาจส่งผลกระทบต่อการขนส่ง ราคาพลังงาน วัตถุดิบ อัตราแลกเปลี่ยน และยังทำให้เศรษฐกิจทั่วโลกซบเซา
 - (กำลังมีความพยายามจาก **USA**) ที่จะหยุดสงคราม ยูเครน รัสเซีย ถ้าหยุดได้อาจจะทำให้ ยุโรป ดีขึ้น
- ผลของสงครามการค้ารอบใหม่ ของ ทรัมป์ จะมีผลทั้งทางตรง และ อ้อมกับไทย
 - ทางตรง ไทยโดนตั้งกำแพงภาษีไปด้วย เพราะจีนมาตั้งโรงงานในไทย เพื่อส่งออกไป **USA** ซึ่งทาง **USA** ก็ทราบดี และสุดท้ายก็จะตั้งกำแพงภาษีสินค้าที่ผลิตจากไทย ทำให้การส่งออกไป **USA** ที่เป็นตลาดใหญ่ ลดลง
 - ทางอ้อม จีนเองก็โดนกำแพงภาษี ทำให้สินค้าที่ผลิตออกมาเกินความต้องการ ส่งเข้า **USA** ก็ไม่ได้ ก็ต้องไปดัมพ์ ราคาขายในประเทศต่างๆ ภูมิภาค ต่าง ๆ ทำให้ผู้ผลิตในไทย ถูกโจมตีจากสินค้าจีนในไทย และต้องไปแข่งขันกันในตลาดส่งออกทั่วโลก
- ทุกปัจจัยส่งผลให้เครื่องยนต์ทางเศรษฐกิจ ทั้ง **4** ตัวของเราอยู่ในสภาพที่ทรงๆ และแยกลงในบางเรื่อง ซึ่งทำให้เศรษฐกิจโดยรวมของประเทศในปี **2568** มีแนวโน้มที่ไม่ดีขึ้น
- สิ่งที่น่าเป็นห่วงในระยะยาวคือ เราไม่ได้สร้างจุดแข็งของเราเอง ไม่ได้สร้างสินค้า ตราสินค้าของเราเอง เรายืมจมูกคนอื่นหายใจมาตลอด เราส่งเสริม ให้ญี่ปุ่นมาประกอบรถในไทย **2505** ผ่านมา **60** ปี เราไม่มีรถของตัวเองสักคัน ตอนนี้ญี่ปุ่นแย้ หันมาพึ่งจีน แล้วอนาคตจีนแย้ เราจะไปหาใครมาลงทุน

ภาคธุรกิจ

ในปี 2568 จะยังเป็นปีที่ปั่นป่วน
สถานการณ์โดยรวมคงไม่ดีขึ้นได้มากนักจากปีก่อน

อุตสาหกรรมไทย **ฟื้นตัวต่างกัน**

กลุ่มที่จะดีขึ้น

- สุขภาพ
- อาหารและเครื่องดื่ม

เนื่องจากเป็นสินค้าและบริการ
ที่จำเป็นรับเทรนด์สังคมสูงวัย

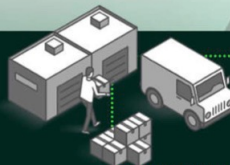
กลุ่มที่ยังขยายตัว ในอัตราชะลอลง

- โรงแรมและร้านอาหาร
- ค้าปลีก
- ขนส่ง
- อิเล็กทรอนิกส์
และเครื่องใช้ไฟฟ้า

กลุ่มที่หดตัวลง

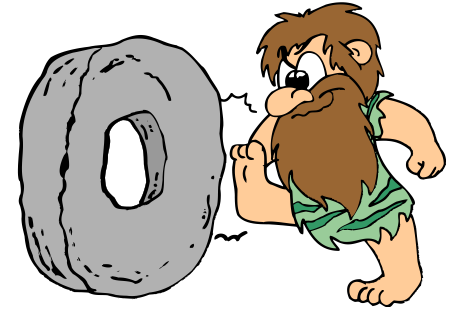
- ที่อยู่อาศัย
- รถยนต์

กำลังซื้อในประเทศยังเปราะบาง
หากเทียบกับอุปทานที่สูง



หากแยกตามขนาดของธุรกิจ ศูนย์วิจัยกสิกรไทย มองว่า
กลุ่มที่เสี่ยงคือ ธุรกิจขนาดกลางลงล่าง (MSME) ในภาคการผลิต





ขอบคุณครับ

ศูนย์วิจัยกสิกรไทย
开泰研究中心 KASIKORN RESEARCH CENTER



THAILAND
BOARD OF
INVESTMENT

